

Que dois-je faire si je trouve une tique?

Tout d'abord, pas de panique !

Le fait que vous ayez pu trouver et reconnaître une tique est formidable.

Ce qu'il faut savoir avant de commencer :

Toutes les tiques ne sont pas infectées par des microbes qui peuvent vous rendre malade. Si la tique est infectée, sachez que le risque qu'elle vous transmette une maladie augmente avec la durée de son attachement.

Si la tique se déplace librement, il est facile de la retirer et de la déposer dans un récipient ou un sac pouvant être fermé.

Si la tique **s'est attachée** à votre peau, **vous devrez prendre des mesures pour la retirer dès que possible**. Pour ce faire, vous pouvez utiliser une pince à épiler à pointe fine ou un appareil spécialisé comme un tire-tique (voir ci-dessous).



Ici, une tique s'est attachée en insérant ses pièces buccales dans la peau. La tique n'est pas engorgée (ce qui veut dire qu'elle n'est pas gorgée de sang), ce qui suggère qu'elle ne s'est pas encore nourrie. Une rougeur peut apparaître à l'endroit de la piqûre, comme dans le cas d'une piqûre d'insecte.

Photo par : Denys Williams, [CC BY-SA 3.0](#), via [Wikimedia Commons](#).



La tique perce la peau et s'y incruste à l'aide de ses pièces buccales barbelées. Tique australienne pouvant causer une paralysie (*Ixodes holocyclus*). Photo par : Pest and Diseases Image Library, [Bugwood.org](#), [Creative Commons Attribution-Noncommercial 3.0 License](#).



Les dispositifs d'élimination des tiques sont disponibles dans de nombreuses pharmacies et cliniques vétérinaires. Le modèle présenté ici existe en différentes tailles, ce qui permet d'utiliser le dispositif approprié en fonction de la taille de la tique.

Comment retirer une tique en toute sécurité :

1. Munissez-vous d'une pince à épiler à pointe fine et d'un récipient hermétique dans lequel vous pourrez conserver la tique.
2. À l'aide de la pince, saisissez la tique le plus près possible de la peau. L'objectif est de saisir la tête de la tique et d'éviter d'exercer une pression sur le corps.
3. Tirez lentement sur la tique, sans la tordre, en exerçant une traction ferme mais lente. Placez la tique dans un récipient hermétique.
4. Si certaines parties de la tique se détachent et restent dans la peau, ne paniquez pas. Essayez de les retirer à l'aide de la pince, mais si ce n'est pas possible, laissez la zone guérir d'elle-même.
5. Lavez vos mains et la zone de la piqûre avec de l'eau et du savon ou un désinfectant à base d'alcool.
6. **N'oubliez pas de continuer votre vérification corporelle** au cas où il y aurait d'autres tiques.

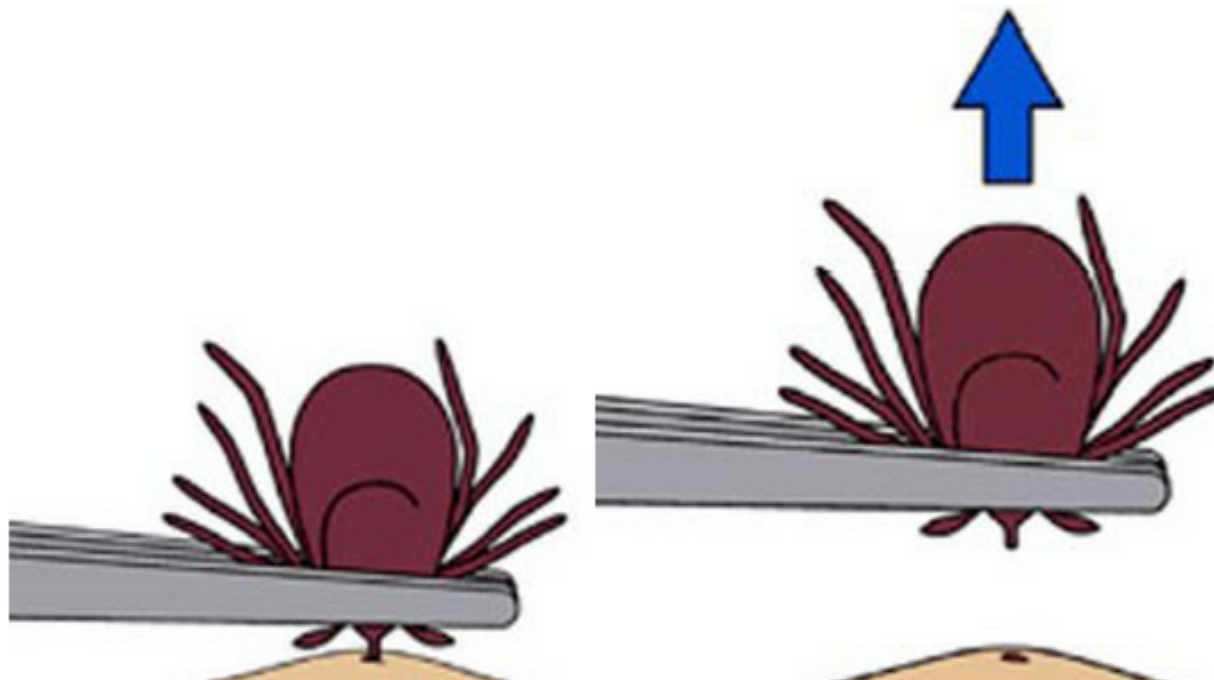


Image par : cdc.gov, domaine public, via [Wikimedia Commons](#)
NE PAS essayer de brûler ou d'étouffer la tique en utilisant des produits tels que du vernis à ongles, du dissolvant, des huiles essentielles ou de la vaseline.

<https://www.canada.ca/en/public-health/services/video/lyme-disease-properly-remove-tick.html>

↑ Cette vidéo montre comment retirer une tique et ce qu'il ne faut pas faire. ↑

Que dois-je faire après avoir retiré une tique ?

- Conservez la tique dans un récipient ou un sac fermé pendant au moins 30 jours. Vous pouvez tuer la tique en la congelant pendant plusieurs jours ou en la mettant dans de l'alcool à friction. Évitez d'écraser la tique avec vos doigts.
- Notez la date, l'heure et le(s) lieu(x) où la tique s'est fixée.
- Notez la durée pendant laquelle vous pensez que la (les) tique(s) est (sont) restée(s) attachée(s).
- Notez l'endroit où vous vous trouviez lorsque vous avez été piqué par la ou les tiques ou l'endroit où vous pensez avoir été piqué.
- Surveillez l'apparition de symptômes de la maladie de Lyme ou d'autres symptômes. **Pour plus d'informations sur les symptômes,** <https://www.canada.ca/fr/sante-publique/services/maladies/maladie-lyme.html>.
- Faites identifier votre tique sur eTick.ca (voir ci-dessous)

Quand dois-je demander l'avis d'un professionnel de santé ?

Contactez un **professionnel de la santé** dans les cas suivants :

- Si vous présentez des signes de la maladie de Lyme ou si vous ne vous sentez pas bien dans les 30 jours suivant une piqûre de tique
- Si vous avez des inquiétudes après avoir été piqué par une tique

Existe-t-il un traitement préventif pour la maladie de Lyme ?

Vous pourriez être admissible à un traitement préventif à la suite d'une piqûre de tique, selon l'endroit où vous vivez, la durée de l'attachement et la date à laquelle la tique a été enlevée. **Naviguez ici :** <https://www.canada.ca/fr/sante-publique/services/maladies/maladie-lyme.html>

pour accéder aux informations spécifiques à votre province, ou contactez votre bureau local de santé pour en savoir plus.

Dans la mesure du possible, apportez la tique avec vous dans un récipient scellé lorsque vous consultez un professionnel de la santé.

Si possible, faites identifier la tique !

Vous pouvez le faire via **eTick.ca**, qui vous indiquera l'espèce, s'il s'agit d'une espèce susceptible d'être porteuse d'une maladie ou non, et vous donnera des conseils sur les prochaines étapes à suivre.

L'identification de la tique par le biais d'**eTick.ca** vous fournit des informations utiles et permet aux autorités de santé publique de disposer de davantage de données pour surveiller les populations de tiques à travers le Canada.